

Lote: 365

Subasta Online Lotes y Colecciones #115

º (1977ca). Colección muy completa de Documentos Filatélicos entre 1977 y 2012, incluye la mayoría de documentos de la F.N.M.T., de Correos y Telégrafos y una gran parte de los editados por Anfil, incluye un álbum de la Filatelia en el Ejército de Tierra. ALTO VALOR DE CATALOGO. A EXAMINAR.



Fecha de emisión: 23 de abril de 1977

Valores: 2, 4, 5 y 7 PTA

Motivo: La industria del automóvil, cuyo desarrollo actual es bien patente, tuvo su origen a comienzos de siglo. Esta serie es un homenaje a los pioneros de esta industria y a los automóviles que, con su ingenio y sus incasas medidas de desarrollo, fueron capaces de crear. El sello de 2 PTA reproduce un automóvil. La Cuadrada, modelo Continental, que data de 1903 y fue el primero construido totalmente en España. El de 4 PTA presenta un "Hispano Suiza" de 1916, modelo ligero ideado como complemento de los de gran lujo y pequeño que dieron fama mundial a esta marca. El sello de 5 PTA muestra un "Eclair" de 1915 de gran potencia y pesante alerón, y el de 7 PTA, sobre un "Albatros" de 1914, un modelo de Cámara construido de metal.

Tirada: 7 millones de ejemplares para cada valor

Procedimiento de estampación: Heliogravado a cinco colores

Tamaño entre los ejes de perforación: 40,5 x 26,8 mm

Dentado: 13 x 4

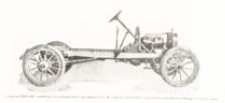
Peso: 80 miligramos



Mateaselos especial del Salón del Automóvil.

La emisión dedicada a "Automóviles españoles" formará parte de un conjunto de sellos que se lanzará en el futuro, por cuyo tema se interesan en el extranjero, incluso desde los más avanzados países.

Nuestro automóvil ocupa hoy un lugar destacado entre las naciones más adelantadas. En un tiempo, se atribuyó a otros muchos países. Evidentemente, según se comprobó en un profundo trabajo de investigación, el doctor ingeniero industrial don Juan María Cascajón Díez, cuando el precursor don Francisco Borer Duran, en 1889 patentó su vehículo, en todo el mundo existían escasamente una docena de automóviles, circunstancia trascendental que acredita nuestra antigua del motorista.



Aún existen antecedentes más remotos, como la "Locomóvil Casilla" construida en 1861 por el ingeniero don Pedro Ribera, en la ciudad de Valladolid y las fabricadas por la Maquinaria Terrena y Marítima pocos años después, pero en todas ellas el elemento motor era una máquina de vapor.

La era de la automoción comienza realmente con el descubrimiento del motor de combustión interna capaz de transformar en trabajo mecánico la energía térmica de un combustible líquido, fundamentalmente los derivados de los hidrocarburos y más tarde el petróleo, y al ingeniero Benoit Dumas, de la escuela de aplicar por primera vez en España el motor de explosión a un vehículo automóvil.

Automóviles FENIX

D. Tamarit-Ruiz (Iberx, 97, Barcelona)



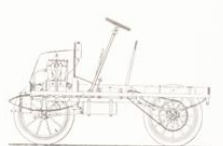
Motivo: Ibrx, 7 permitidos, sede 1, 2 25 BT

Desde aquel primer intento hasta los 700.000 vehículos que hoy produce nuestra industria, hay un largo camino con importantes hitos de una historia de logros nacionales. La Cuadrada, Camión, Salamanca, El Fenix.

Hispano Suiza, Albatros, Victoria, Eclair, Dacia, sucesivos, por mencionar el más avanzado para el servicio común en la empresa.

Para quienes desean avanzar sus conocimientos técnicos, como los ingenieros y técnicos españoles pertenecientes a esta industria, se recomienda leer el "Diccionario de Automóviles" que edita Anfil, que incluye los datos más actualizados sobre los vehículos que se fabricaron en España. En el libro "Enciclopedia del Automóvil" de Anfil, se recogen los datos más completos sobre los vehículos que se fabricaron en España, así como los datos de la "Enciclopedia del Automóvil".

También han de destacar los trabajos de don Juan María Cascajón Díez, director de la Revista del "Real Automóvil Club de España" y el libro "Historia del Automóvil" de don Juan María Cascajón Díez, que edita Anfil, que incluye los datos más actualizados sobre los vehículos que se fabricaron en España, así como los datos de la "Enciclopedia del Automóvil".



Otros pioneros que han contribuido en la investigación de nuestra industria automovilística son don César Miró, director de la Revista del "Real Automóvil Club de España" y el libro "Historia del Automóvil" de don Juan María Cascajón Díez, que edita Anfil, que incluye los datos más actualizados sobre los vehículos que se fabricaron en España, así como los datos de la "Enciclopedia del Automóvil".

En 1930 Ediciones Círculo S. A. publicó el libro del Automóvil en España, compuesto por 403 páginas profusamente ilustradas con fotografías de todos los modelos, obra comparable como el único libro propiamente dedicado a tal especialidad, mediante cuya consulta puede formarse una clara idea de la evolución de todos los productos de fabricación nacional, desde su génesis.

Y para quienes desean avanzar sus conocimientos técnicos con la visión práctica del supermotor, también se recomienda leer el libro "El Supermotor" de don Juan María Cascajón Díez, que edita Anfil, que incluye los datos más actualizados sobre los vehículos que se fabricaron en España, así como los datos de la "Enciclopedia del Automóvil".

Con esta serie, nuestro país se incorpora a la filatelia Automovilística, la cual se ha sido tratado por otros países como Polonia y la Unión Soviética en lo que se refiere a sus respectivos industries de vehículos a motor, o Alemania, Italia y México, haciendo mención al automovilismo deportivo y a los de competición que se celebran con rango mundial.

Joaquín Duró



Fecha de emisión: 7 de mayo de 1977

Valor: 3 PTA

Motivo: En 1927, las concurrencias de sellos, al igual que había sucedido en otras ciudades europeas y según narra la crónica de la época, comenzaron a darse cita en la Plaza Mayor de la capital de España para intercambiar o adquirir aquellas piezas que debían incorporarse a sus colecciones, dando así origen a lo que hoy se considera el mayor mercado filatélico de nuestro país y uno de los más conocidos de todo el mundo. El sello de 3 PTA que conmemora este aniversario, reproduce al lado de una vista de la Plaza Mayor, cinco de nuestros sellos que habrán sido repetidas veces protagonistas de este mercado. El "veinte cuartos" de Isabel II, 10 céntimos de Alfonso XIII, 5 PTA del centenario del sello dentado, 1 PTA del IV centenario de Carlos I y el de 50 PTA de Oribelena de la Exposición ESPAÑA 77.

Tirada: 10 millones de ejemplares

Procedimiento de estampación: Catografía, dos colores y offset, un color

Tamaño entre los ejes de perforación: 40,5 x 26,8 mm

Dentado: 13 x 4

Peso: 80 miligramos



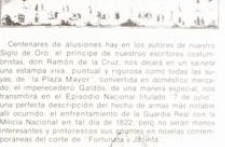
Mateaselos especial de la X Feria Nacional del Sello y del 50.º Aniversario del Mercado Filatélico de la Plaza Mayor de Madrid.

La celebración de la X Feria Nacional del Sello conmemora con el 50 aniversario del Mercado Filatélico, que se reúne habitualmente en la Plaza Mayor de Madrid.

No pudimos elegir las concurrencias de 1927, más que para recordar sus intercambios. En esta Plaza se dieron cita para hacerla viva, la Historia de la Filatelia en la Región, el Espectáculo, la Economía y la Política.

En ella todo es proporción, medida, equilibrio, descanso para el espíritu agitado. Cada uno de sus pedres es un personaje o un acontecimiento. En sus recintos silenciosos se relatan las mejores veces del pasado.

Se ha escrito mucho sobre esta Plaza. Nadie ha sido todavía capaz de realizar un estudio serio.



Centenas de alusiones hay en los autores de nuestro Siglo de Oro: el principio de nuestros escritores castellanos, don Ramón de la Cruz, nos dejó en un soneto una estampa viva, puntual y rigurosa como todas las suyas de "la Plaza Mayor", construida en admirable medida por el imperioso Galileo, de una manera especial, nos llamamos en el "Ejército Nacional" de 1717, así como una perfecta descripción del hecho de arma más notable del comercio, el establecimiento de la Guardia Real con la Milicia Nacional en el día de 1822, pero no vemos nunca alusiones y prólogos en algunos en novelas contemporáneas del corte de "Fortín y el Jefe".



Habríamos simplemente de equipar la Literatura española y formaríamos una abultada antología de alusiones y referencias.

El libro "Historia del Automóvil" de don Juan María Cascajón Díez, que edita Anfil, que incluye los datos más actualizados sobre los vehículos que se fabricaron en España, así como los datos de la "Enciclopedia del Automóvil".

En 1930 Ediciones Círculo S. A. publicó el libro del Automóvil en España, compuesto por 403 páginas profusamente ilustradas con fotografías de todos los modelos, obra comparable como el único libro propiamente dedicado a tal especialidad, mediante cuya consulta puede formarse una clara idea de la evolución de todos los productos de fabricación nacional, desde su génesis.

Y para quienes desean avanzar sus conocimientos técnicos con la visión práctica del supermotor, también se recomienda leer el libro "El Supermotor" de don Juan María Cascajón Díez, que edita Anfil, que incluye los datos más actualizados sobre los vehículos que se fabricaron en España, así como los datos de la "Enciclopedia del Automóvil".

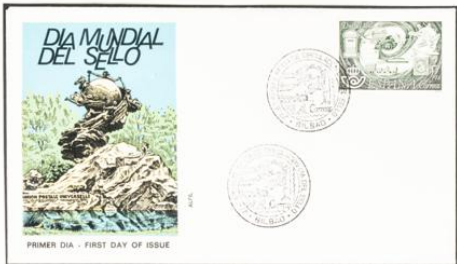


Los que quieran ver reunido este material habrán de acudir a alguna de las muchas Quilts que de Madrid se han escrito, como la muy reciente de don Joaquín Fernández de los Ríos, o a algún catálogo como el clásico de don Hilario Parado y don Carlos Carbonell.

Para ser posible que el más avanzado comercio de su historia se encuentre todavía en "El Antiguo Madrid", del protagonista don Ramón de Mesero Romano, que le dedica todo un capítulo.

Permitemos también de demerito probar. La Plaza Mayor del siglo encierra una historia sorprendente en su amplio espacio, se es dato al estudio sobre el mundo más puro más sereno más perfecto.

Enrique Pastor Mateos



PRIMER DIA - FIRST DAY OF ISSUE

Fecha de emisión: 27 de junio de 1978

Valor: 5 PTA

Motivo: El sello de la presente emisión reproduce en la parte inferior izquierda el nuevo emblema adoptado recientemente por el Correo Español: sobre el un fondo, cuatro de los ejes del camino que ha de recorrer toda carta para llegar a su destino: en el campo, emergiendo del horizonte del fondo, una representación de los medios utilizados a través de los siglos para el envío postal: el transporte de los comunicados por el hombre a caballo, diligencia, ferrocarril, barco y avión, y una otra representación de la carta y el sello en un ejemplo de soporte en emblema de la Unión Postal Universal que simboliza la comunicación y entendimiento a través del correo de todos los pueblos y razas del mundo.

Tirada: 13 millones de ejemplares.

Procedimiento de estampación: Calografía selecta.

Tamaño entre los ejes de perforación: 41,9 x 28,8 mm.

Densidad: 13 x 14

Peso: 80 milésimos.



Matavillos especial de la Exposición y Jornadas Filatélicas Nacionales Exfina 78

No es extraño que el mundo entero se haya interesado en el éxito que obtuvo al tener su sistema de pago postal en el primer día de emisión de la utilización de sellos aéreos. Por eso, en el campo de la filatelia, los aficionados consideran especialmente los sellos que se emiten en los primeros días de emisión y que se denominan sellos "primer día" o "primer día de emisión".

En el mundo postal, el primer día de emisión de un sello es el día en que se emite el primer ejemplar de un sello postal. Este día es el día en que se emite el primer ejemplar de un sello postal. Este día es el día en que se emite el primer ejemplar de un sello postal.



El mundo postal se preocupa por el primer día de emisión de un sello postal. Este día es el día en que se emite el primer ejemplar de un sello postal. Este día es el día en que se emite el primer ejemplar de un sello postal.

En numerosos países se celebran en España entre la historia de nuestra Filatelia para celebrar el primer día de emisión de un sello postal. Este día es el día en que se emite el primer ejemplar de un sello postal.

El mundo postal se preocupa por el primer día de emisión de un sello postal. Este día es el día en que se emite el primer ejemplar de un sello postal. Este día es el día en que se emite el primer ejemplar de un sello postal.



El mundo postal se preocupa por el primer día de emisión de un sello postal. Este día es el día en que se emite el primer ejemplar de un sello postal. Este día es el día en que se emite el primer ejemplar de un sello postal.

El mundo postal se preocupa por el primer día de emisión de un sello postal. Este día es el día en que se emite el primer ejemplar de un sello postal. Este día es el día en que se emite el primer ejemplar de un sello postal.



El mundo postal se preocupa por el primer día de emisión de un sello postal. Este día es el día en que se emite el primer ejemplar de un sello postal. Este día es el día en que se emite el primer ejemplar de un sello postal.



Fecha de emisión: 29 de septiembre de 1978

Valores: 3, 5, 8, 10, 12, 15, 20 y 25 PTA.

Motivo: Recordar importantes sucesos de una emisión de sellos de la ingeniería postal de Picasso y demás de los siglos anteriores de la civilización que muestran cómo fueron las comunicaciones en el mundo antiguo. Este día es el día en que se emite el primer ejemplar de un sello postal.

Tirada: 30 millones de ejemplares para cada valor.

Procedimiento de estampación: Homografía y color selecto.

Tamaño entre los ejes de perforación: 38,9 x 40,9 mm para los valores de 3, 5, 8, 10 y 20 PTA; 40,9 x 38,8 mm para los de 12, 15 y 25 PTA.



Matavillos especial de Barnat6 78

El mundo postal se preocupa por el primer día de emisión de un sello postal. Este día es el día en que se emite el primer ejemplar de un sello postal. Este día es el día en que se emite el primer ejemplar de un sello postal.

El mundo postal se preocupa por el primer día de emisión de un sello postal. Este día es el día en que se emite el primer ejemplar de un sello postal. Este día es el día en que se emite el primer ejemplar de un sello postal.



El mundo postal se preocupa por el primer día de emisión de un sello postal. Este día es el día en que se emite el primer ejemplar de un sello postal. Este día es el día en que se emite el primer ejemplar de un sello postal.

El mundo postal se preocupa por el primer día de emisión de un sello postal. Este día es el día en que se emite el primer ejemplar de un sello postal. Este día es el día en que se emite el primer ejemplar de un sello postal.

El mundo postal se preocupa por el primer día de emisión de un sello postal. Este día es el día en que se emite el primer ejemplar de un sello postal. Este día es el día en que se emite el primer ejemplar de un sello postal.



El mundo postal se preocupa por el primer día de emisión de un sello postal. Este día es el día en que se emite el primer ejemplar de un sello postal. Este día es el día en que se emite el primer ejemplar de un sello postal.



El mundo postal se preocupa por el primer día de emisión de un sello postal. Este día es el día en que se emite el primer ejemplar de un sello postal. Este día es el día en que se emite el primer ejemplar de un sello postal.

Rosa María Subirana
Directora del Museo Picasso de Barcelona