

Lote: 365

Subasta Online Lotes y Colecciones #115

º (1977ca). Colección muy completa de Documentos Filatélicos entre 1977 y 2012, incluye la mayoría de documentos de la F.N.M.T., de Correos y Telégrafos y una gran parte de los editados por Anfil, incluye un álbum de la Filatelia en el Ejército de Tierra. ALTO VALOR DE CATALOGO. A EXAMINAR.



Fecha de emisión: 23 de abril de 1977.
Valores: 2, 4, 5 y 7 PTA.

Motivo: La industria del automóvil, cuyo desarrollo actual es bien patente, tuvo su origen a comienzos de siglo. Esta serie es un homenaje a los pioneros de esta industria y a los automóviles que, con su ingenio y sus incansables esfuerzos, fueron capaces de crear. El sello de 2 PTA reproduce un automóvil. La Cuadrera, modelo Continental, que data de 1903 y fue el primero construido totalmente en España. El de 4 PTA presenta un "Hispano Suiza" de 1916, modelo ligero ideado como complemento de los de gran lujo y pequeño que dieron fama mundial a esta marca. El sello de 5 PTA muestra un "Eclair" de 1915 de gran potencia y pesante alerón, y el de 7 PTA, sobre un basidor o chasis "Abatard" de 1914, un modelo de Cámara construido de metal.

Tirada: 7 millones de ejemplares para cada valor.
Procedimiento de estampación: Heliográfico a cinco colores.
Tamaño entre los ejes de perforación: 40,5 x 26,8 mm.
Dentado: 13 x 4.
Plegue: 30 efectos.



Motivos especiales del Salón del Automóvil.

La emisión dedicada a "Automóviles españoles" formará parte de la Filatelia de España de 1977, por cuyo tema se interesará al extranjero, incluso desde los más alejados países.

Nuestro automóvil ocupa hoy un destacado lugar entre las naciones más adelantadas, con el tiempo, se anticipó a otros muchos países.

Echadamente, según destacó en un profundo trabajo de investigación, el doctor ingeniero industrial don Juan María Cascaño Díez, cuando el precursor don Francisco Borer Duran, en 1889 patentó su vehículo, en todo el mundo, existían escasamente una docena de automóviles, circunstancia trascendental que acredita nuestra antigua del motorista.

Aún existen antecedentes más remotos, como la "Locomóvil Casilla" construida en 1861 por el ingeniero don Pedro Ribera, en la ciudad de Valladolid y las fabricadas por la Maquinaria Terrena y Maritima pocos años después, pero en todas ellas el elemento motor era una máquina de vapor.

Automóviles FENIX

D. Tamarit-Ruiz (Ingen. 97, Barcelona)



Motivo 1º, 7º, permitidos, sede 1, 2 y 3 PTA.

Desde aquel primer intento hasta los 700.000 vehículos que hoy produce nuestra industria, hay un largo camino con numerosos hitos de una historia de logros nacionales. La Cuadrera, Camión, Salamandra, El Fenix...

Hispano-Suiza, Alcatraz, Victoria, Hispano, Deutz, etc., etc., etc., por citar algunos de los modelos que se han producido en esta industria.

Para quienes desean ampliar sus conocimientos sobre el tema, recomendamos la obra "Automóviles españoles" que editamos en colaboración con el Ministerio de Fomento y el Ministerio de Industria y Comercio. En ella se recogen los datos más importantes de nuestra industria automovilística, desde sus comienzos hasta el presente, con especial referencia a los modelos producidos en España, que son objeto de la presente emisión.

Entre los modelos que se han producido en España, cabe destacar los trabajos de don Juan María Cascaño Díez, director de la Fábrica del "Real Automóvil Catalán" y el ingeniero don Manuel de Muga, en la Capital del Principado de Asturias, en 1915, en el modelo "Blanco y Negro", y el de don Juan María Cascaño Díez, en el modelo de la "Salamandra de Terrena".



Otros antecedentes que han contribuido en la investigación de nuestra industria automovilística son los trabajos de don Manuel de Muga, director de la Fábrica del "Real Automóvil Catalán" y el ingeniero don Manuel de Muga, en la Capital del Principado de Asturias, en 1915, en el modelo "Blanco y Negro", y el de don Juan María Cascaño Díez, en el modelo de la "Salamandra de Terrena".

En 1930 Ediciones Ceres, S. A. publicó en el libro del Automóvil en España, editado por 403 páginas profusamente ilustradas con fotografías de todas las épocas, obra que constituye como el único libro propiamente dedicado a la especialidad, mediante cuya consulta puede formarse una clara idea de la evolución de todos los productos de fabricación nacional, desde su génesis.

Y para quienes desean ampliar sus conocimientos técnicos con la visión práctica del supermotor, también se han publicado en esta colección, a la par de coches y vehículos, y a la vez posible, visiten la Exposición y Conferencia Ceres, en Sala General, formada por un conjunto de automóviles de todos los tiempos, que comprende, naturalmente, las de producción española, también que se ha considerado como una de las principales del mundo.

Con esta serie, nuestro país se incorpora a la filatelia Automovilística, la cual se ha sido tratado por otros países como Polonia y la Unión Soviética en lo que se refiere a sus respectivos industries de vehículos a motor, o Alemania, Italia y México, haciendo mención al automovilismo deportivo y a los de competición que se celebran con rango mundial.

Joaquín Duró



Fecha de emisión: 7 de mayo de 1977.
Valor: 3 PTA.

Motivo: En 1927, las concurrencias de sellos, al igual que había sucedido en otras ciudades europeas y según narra la crónica de la época, comenzaron a darse cita en la Plaza Mayor de la capital de España para intercambiar o adquirir aquellas piezas que debían incorporarse a sus colecciones, dando así origen a lo que hoy se considera el mayor mercado filatélico de nuestro país y uno de los más conocidos de todo el mundo. El sello de 3 PTA que conmemora este aniversario, reproduce al lado de una vista de la Plaza Mayor, cinco de nuestros sellos que habrán sido repetidas veces protagonistas de este mercado. El "veinte cuartos" de Isabel II, 10 céntimos de Alfonso XIII, 5 PTA del centenario del sello dentado, 1 PTA del IV centenario de Carlos I y el de 50 PTA de Orléans de la Exposición ESPAÑA 77.

Tirada: 10 millones de ejemplares.
Procedimiento de estampación: Catografía, dos colores, y offset, un color.
Tamaño entre los ejes de perforación: 40,5 x 26,8 mm.
Dentado: 13 x 4.
Plegue: 30 efectos.



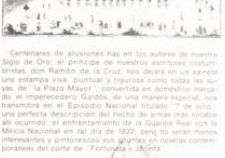
Motivos especiales de la X Feria Nacional del Sello y del 50.º Aniversario del Mercado Filatélico de la Plaza Mayor de Madrid.

La celebración de la X Feria Nacional del Sello, conmemorada con el 50 aniversario del Mercado Filatélico, que se reúne anualmente en la Plaza Mayor de Madrid.

No pueden ser los coleccionistas de 1927, más que los que para realizar sus intercambios, en esta Plaza se dieron cita para hacerla viva, la historia de la Filatelia en esta Región, el Espectáculo, la Economía y la Política.

En ella todo es proporción, medida, equilibrio, descanso para el espíritu agitado. Cada uno de sus pedres es un personaje o un acontecimiento. En sus recintos, el tiempo se renueva las mejores veces del pasado.

Se ha escrito mucho sobre esta Plaza. Nadie ha sido todavía capaz de realizar un estudio serio.



Centenares de alusiones hay en los autores de nuestro Siglo de Oro, en principio de nuestros escritores castellanos, don Ramón de la Cruz, nos dejó en un apuro una estampa viva, puntual y rigurosa como todas las suyas de "la Plaza Mayor", construida en admirable medida por el imperioso Gaspar, de una manera especial, nos ha enseñado en el "Espectáculo Nacional" el 17 de Julio una perfecta descripción del hecho de arena más notable del momento, el enfrentamiento con la Guardia Real con la Milicia Nacional en el día de 1822, pero no vemos nunca ideas nuevas y profundas sobre algunos en novelas contemporáneas del corte de "Fortín y Alifan".



Habríamos simplemente de equipar la Literatura española y formaríamos una abultada antología de alusiones y referencias.

El libro que se publica en esta colección, editado por el Ministerio de Fomento y el Ministerio de Industria y Comercio, es el resultado de un trabajo de investigación que se ha realizado en colaboración con el Ministerio de Fomento y el Ministerio de Industria y Comercio.

El libro que se publica en esta colección, editado por el Ministerio de Fomento y el Ministerio de Industria y Comercio, es el resultado de un trabajo de investigación que se ha realizado en colaboración con el Ministerio de Fomento y el Ministerio de Industria y Comercio.

El libro que se publica en esta colección, editado por el Ministerio de Fomento y el Ministerio de Industria y Comercio, es el resultado de un trabajo de investigación que se ha realizado en colaboración con el Ministerio de Fomento y el Ministerio de Industria y Comercio.

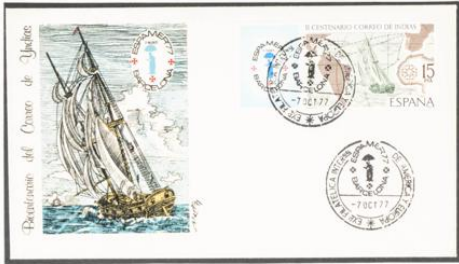


Los que quieran ver reunido este material habrán de acudir a alguna de las muchas Quilts que se celebran en la Plaza Mayor, como la del día de don Juan Fernández de los Ríos, o a algún callejero como el día de don Hernán Perálvarez y don Carlos Carbonell.

Para ser posible que el más avanzado coleccionista de sellos filatélicos encuentre en esta colección, el "Real Automóvil Catalán" del ingeniero don Manuel de Muga, en la Capital del Principado de Asturias, en 1915, en el modelo "Blanco y Negro".

Permitemos también de demostrosar que la Plaza Mayor es el lugar donde se reúne el mundo más puro y más serio, más perfecto.

Enrique Pastor Mateos



Fecha de emisión: 7 de octubre de 1977.

Valor: 15 PTA.

Motivo: El 26 de enero de 1777 fue expedido por Su Majestad el Rey Carlos III la Real Ordenanza del Correo Marítimo. Fue el primer paso en la creación del primer servicio de correos de la Armada Española en el transporte del correo a ultramar. El servicio comprendió un mapa de las costas españolas y americanas y los principales puertos a través del Océano Atlántico, un bergantín, buque embarcado entre otros, por nuestra Armada para el servicio postal del Indio. A la derecha el sistema de correos de ultramar con sus principales puertos. A la izquierda el sistema de correos de ultramar con sus principales puertos.

Tirada: 20.000.000 de ejemplares.

Procedimiento de estampación: Caligrafía en tres colores para el sello. Off-set en cuatro colores para la bandera.

Tamaño entre los ejes de perforación: Sello: 40,8 x 33,2 mm. Bandera: 24,9 x 33,2 mm.

Densidad: 12,34

Peso: 9 sellos.



Mata-sellos especial de ESPAMER-77 y del II Centenario del Correo de Indias

DESDE los tiempos del Descubrimiento del Nuevo Mundo y cuando poco después comenzaba el establecimiento de colonias españolas en los territorios del continente americano se sentó el precedente de tener, a través de intermediarios de confianza, un representante de las autoridades españolas que recibiera y transmitiera las instrucciones de gobierno de las colonias.

Todo parecía fluir en aquel vasto continente y de aquella enorme tarea nos llegó el testimonio gracias, en primer lugar, a la labor de los escribanos que acompañando a cada expedición llevaban nota puntual y detallada de cuanto sucedía y se veía por primera vez y en segundo lugar, al envío y recepción de estos documentos que hoy se conservan, en su mayor parte, en el Archivo de Indias.



En los primeros tiempos las comunicaciones postales entre España y sus colonias de América fueron muy escasas y servidas por los Correos Mayores, se limitaban a los documentos oficiales y a los de una poca índole personal; acercándose las travesías de los buques que cruzando el océano, transportaban en vino y vino sentido, mercaderías, tropas, colonos y a la vez a los pasajeros de las naos de las Américas.



MAPA DE LAS RUTAS DE LOS CORREOS MARÍTIMOS DEL ESTADO ALREDEDOR DE 1770

Mata-sellos especial de ESPAMER-77 y del II Centenario del Correo de Indias

YNDIAS

La cultura y tradición hispanoamericana se enriquecieron con el aporte de las artes y oficios que se desarrollaron en el continente. La Real Cédula de 1763, en virtud de la cual se trasladó al Correo Marítimo de España, vino a modificar este sistema, creando un servicio postal permanente entre España y Cuba que, como resultado de ello, se creó el Correo de Indias. Este servicio postal de Indias fue el primer servicio de correo regular de Indias de España, al que se le dio el nombre de Correo Marítimo de Indias, con sede en Madrid, para regular el tráfico postal con las Indias Océánicas.

El servicio se amplió posteriormente con ramos desde los puertos de Cuba y San Juan a otros puertos de Puerto Rico y Santo Domingo, además de la línea que actualmente fue servida por el Correo de Indias, el Correo de Indias de las Indias Orientales, con sede en Manila, España (Filipinas). Desde Manila, se comunicaba con los puertos de Panamá y Cartagena de Indias (Colombia).



Las comunicaciones con América a cargo de los buques de la Real Armada estaban restringidas para el Rey Carlos III, en su deseo de perfeccionar este servicio, se creó una nueva organización que nació impulsada por el Real Decreto del Correo Marítimo de 26 de enero de 1777. Se cumplió así el compromiso de la promulgación de esta Real Ordenanza que en línea general se manifestaba en la necesidad de mostrar, como lo puede comprobarse experimentalmente, la importancia del servicio en el Archivo General de la Marina de Guerra de El Viso del Marqués.

ISLAS DE BARLOVENTO.

Para quienes no interesa la historia de nuestros Correos Marítimos, les sugerimos además de las vistas de los Archivos mencionados, las fotografías de la Isla de Cuba de la Península, Islas del Caribe y del Atlántico. En el mapa de Cuba de D. Miguel Ferrnandez Botas y Enayo, Historia de la Isla de Cuba, se cita la historia del Correo de Cuba de D. Miguel Ferrnandez Botas y Enayo, quien toma de los Cuadernos del Museo Naval de los que se hizo el primer geógrafo ilustrado, D. José Luis Guerra Aguilá.

Y lo que mejor de las marcas utilizadas por los Correos Marítimos, al principio se utilizaban las conocidas como ESPAÑA, para las cartas procedentes de la metrópoli. ESPAÑA DE BARLOVENTO para las procedentes de las Islas de Barlovento. El estudio de estas y otras marcas pueden hacerse en el segundo tomo de la obra Península, Islas y Países, obra por los investigadores y publicistas hispanoamericanos, D. Jorge Guzmán y D. Manuel Tobar.

El sello que conmemora el centenario de la Real Ordenanza del Correo Marítimo, recordará también la Exposición Histórica de España y América ESPAMER-77, que alcanza con esta su tercera edición.

Pascual Domènec Ortíz de Urbina



Fecha de emisión: 5 de mayo de 1978. Aniversario de la constitución del Consejo de Europa.

Valor: 12 PTA.

Motivo: Para conmemorar la Adhesión de España al Consejo de Europa que tuvo lugar el 24 de noviembre de 1977, se emite este sello en el cual, sobre un fondo azul color de la bandera del Consejo, se perfila la silueta del mapa de la península y en su interior, la bandera española, al lado la moneda -Adhesión al Consejo de Europa- con la letra O de Europa, coronada con el círculo de 12 estrellas, símbolo del Organismo Internacional Europeo.

Tirada: 12 millones de ejemplares.

Procedimiento de estampación: Multicolorado a cinco colores.

Tamaño entre los ejes de perforación: 33,2 x 33,2 mm.

Densidad: 12,34

Peso: 100 sellos.



Mata-sellos especial de la XI Feria Nacional del Sello

LAS ideas europeas largo tiempo defendidas por quienes aspiraban a una integración supranacional en una comunidad de intereses políticos, económicos y culturales, se venían reforzando después de la II Guerra Mundial, sobre todo al contemplar el desarrollo que la comunidad había alcanzado y la esperanza de los países de Europa. Al tiempo de restañar las heridas, había que buscar formas de entendimiento entre los pueblos para lograr definitivamente el paraguas de nuevos entendimientos y mayor mano a obra en la futura de construir una nueva Europa en la que todos sus habitantes pudiesen mirar confiadamente al futuro.

Como antecedente más próximo se cita la conferencia que sir Winston Churchill pronunció en la Universidad de



Zúrich el 19 de septiembre de 1946, en la que propuso la creación de los Estados Unidos de Europa. La propuesta de Churchill no cayó en el vacío y, aunque hasta la fecha no haya sido posible convertirla en una realidad, sí cambió el modo de servir de bases para impulsar la creación de un instrumento de cooperación entre los gobiernos de nueve



países miembros: Bélgica, Dinamarca, Francia, Irlanda, Italia, Luxemburgo, Países Bajos, Noruega, Reino Unido, Suecia, que después de arduas negociaciones firmaron el acuerdo de constitución del Consejo de Europa en Luxemburgo, el 5 de mayo de 1949.

El Consejo de Europa es un organismo de cooperación internacional, que persigue como objetivos principales conseguir la mayor y más estrecha unión entre los países miembros, mejorar las condiciones de vida, desarrollar los valores humanos en Europa, defender los principios de la democracia parlamentaria, la primacía del derecho y los derechos del hombre, en una palabra, fomentar el progreso social y económico para la realización de los ideales y propósitos que constituyen la común herencia europea.

El Consejo de Europa tiene como órganos principales

de carácter el Comité de Ministros y la Asamblea Parlamentaria, además de los órganos auxiliares de carácter técnico: el Comité de Ministros, el Comité de Expertos y el Comité de Alto Nivel para examinar los asuntos que se refieren a la cooperación entre los países de Europa. El Comité de Ministros tiene el deber de supervisar el funcionamiento de los órganos de cooperación y el Comité de Alto Nivel tiene el deber de supervisar el funcionamiento de los órganos de cooperación.

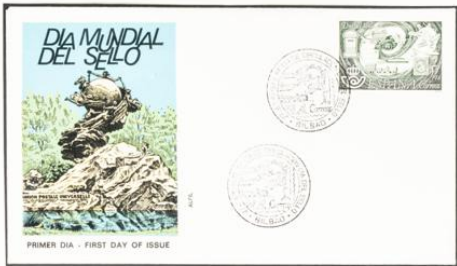


La Asamblea Parlamentaria está formada por representantes de las Cámaras o Parlamentos de los países miembros y aunque no posee más que un poder consultivo, representa la tribuna parlamentaria de Europa. Actualmente, en las Sesiones plenarias que se celebran tres veces al año, la Asamblea delibera sobre los asuntos que le son sometidos, y los grandes problemas actuales, tales como la paz y la cooperación internacional, el desarrollo económico, la cultura, etc. La Asamblea también tiene el deber de emitir recomendaciones al Comité de Ministros, y el Comité de Alto Nivel para examinar los asuntos que se refieren a la cooperación entre los países de Europa. Las sesiones plenarias se celebran en Estrasburgo. Las sesiones plenarias se celebran en Estrasburgo. Las sesiones plenarias se celebran en Estrasburgo. Las sesiones plenarias se celebran en Estrasburgo.

Después de las elecciones regionales del 16 de junio de 1977, España inició las gestiones para su incorporación al Consejo de Europa y el 12 de octubre siguiente la Asamblea de Parlamentarios recomendaron, a través de la Asamblea de Parlamentarios, la adhesión de España al Consejo de Europa en la sesión del pasado mes de enero. A raíz de esta última adhesión, el número de miembros del Consejo de Europa es de veinte (21) y la organización representativa los intereses comunes de unos 370 millones de europeos.

Muchos de los países miembros han emitido volutas de correo por conmemoración del Consejo de Europa o como homenaje a su adhesión o aniversario de la constitución de este organismo. Cabe destacar las emitidas por Austria, Holanda, Luxemburgo, Portugal y Turquía a las que se sumó ahora la que hace España para conmemorar su adhesión al Consejo de Europa.

En: Bélgica, Chipre, Dinamarca, España, Francia, República Federal Alemana, Grecia, Irlanda, Italia, Japón, Luxemburgo, Holanda, Noruega, Portugal, Suecia, Suiza, Turquía y Reino Unido.



PRIMER DIA - FIRST DAY OF ISSUE

Fecha de emisión: 27 de junio de 1978

Valor: 5 PTA

Motivo: El sello de la presente emisión reproduce en la parte inferior izquierda el nuevo emblema adoptado recientemente por el Correo Español: sobre el un fondo, cuatro de los ejes del camino que ha de recorrer toda carta postal hacia el su destino: en el centro, emergiendo del horizonte del mundo, una representación de los medios utilizados a través de los siglos para el envío postal: el transporte de los comunicados por el hombre: el labrador, el alfarero, el herrero, el barbero y el sastre, y una otra representación de la carta y el sello en un ejemplo de soporte en emblema de la Unión Postal Universal que simboliza la comunicación y entendimiento a través del correo de todos los pueblos y razas del mundo.

Tirada: 13 millones de ejemplares.

Procedimiento de estampación: Caligrafía postal.

Tamaño entre los ejes de perforación: 41,9 x 28,8 mm.

Densidad: 13 x 14

Peso: 80 milésimos.



Matavillos especial de la Exposición y Jornadas Filatélicas Nacionales Exfina 78

No es posible olvidar el primer día de emisión de un sello postal que, además de tener un valor postal, tiene un valor artístico. La utilización de sellos artísticos, por lo tanto, es un hecho que ha ido ganando terreno en los últimos años. En España, el primer día de emisión de un sello postal con un valor artístico fue el 12 de junio de 1978, cuando se emitió el sello de 5 Ptas. con un valor artístico de 5 Ptas. Este sello, que fue diseñado por el artista español Juan Genes, es un ejemplo de la utilización de sellos artísticos en España.



El sello de 5 Ptas. con un valor artístico de 5 Ptas. fue diseñado por el artista español Juan Genes. Este sello es un ejemplo de la utilización de sellos artísticos en España. El sello de 5 Ptas. con un valor artístico de 5 Ptas. fue diseñado por el artista español Juan Genes. Este sello es un ejemplo de la utilización de sellos artísticos en España.

En numerosos sellos realizados en España sobre la historia de nuestra Patria, para citar sólo la historia del Correo, desde sus orígenes hasta nuestros días, de la que es autor Eduardo Voregger y Feliu, se destaca en Madrid en 1926, la "Historia Universal del Correo", de Don y Robert. Otras publicaciones en materia de sellos son las de María Montaner Marín, Correo Español de las Emisiones Científicas, Madrid 1935 y "La Familia del Correo", de María Montaner Marín, Correo Español de las Emisiones Científicas, Madrid 1946. Por último, no podemos olvidar de citar los sellos de Juan Genes, que han sido, por su parte, un ejemplo de la utilización de sellos artísticos en España.



El sello de 5 Ptas. con un valor artístico de 5 Ptas. fue diseñado por el artista español Juan Genes. Este sello es un ejemplo de la utilización de sellos artísticos en España. El sello de 5 Ptas. con un valor artístico de 5 Ptas. fue diseñado por el artista español Juan Genes. Este sello es un ejemplo de la utilización de sellos artísticos en España.



El momento del acontecimiento en España tiene a partir de 1944, cuando ya se había hecho anteriormente en otros países, un día del sello en el que parte el sello y se reproducen el carácter postal y artístico, en forma de un sello postal de 5 Ptas. con un valor artístico de 5 Ptas. Este sello es un ejemplo de la utilización de sellos artísticos en España.



Fecha de emisión: 29 de septiembre de 1978

Valores: 5, 8, 10, 12, 15, 20 y 25 PTA.

Motivo: Presenta reproducida en una emisión de sellos la ingeniería productiva pictórica de Picasso y además los sellos artísticos de la presente serie muestran una serie de sus manifestaciones más características, sus motivos más los que no han podido ser representados. El sello de 5 Ptas. reproduce el retrato de la Señora de Camille, el de 8 Ptas. un Autorretrato del artista de 1906, el de 10 Ptas. uno de los numerosos retratos que hizo el artista desde 1906 hasta el de 1978, el de 12 Ptas. una muestra una de sus primeras obras, "Cuerpo y Cabeza", y los de 15, 20 y 25 Ptas. Las Mujeres, Los Pícaros y El Primer y el Último, series a las que Picasso dedicó importantes obras. El Autorretrato pintado del Museo de Arte de Foggia, el Primer y el Último, del Museo de Arte Contemporáneo de Madrid y los sellos artísticos de Museo Picasso de Barcelona.

Tirada: 30 millones de ejemplares para cada valor.

Procedimiento de estampación: Homografía en cinco colores.

Tamaño entre los ejes de perforación: 38,9 x 40,9 mm para los valores de 5, 8, 10 y 20 PTA; 40,9 x 38,8 mm para los de 12, 15 y 25 PTA.



Matavillos especial de Barnat6 78

El hecho de que la Fábrica Nacional de Moneda y Timbre, que produce el sello postal, sea un organismo que reproduce el sello postal, es un hecho que ha ido ganando terreno en los últimos años.

El sello postal es un ejemplo de la utilización de sellos artísticos en España. El sello postal es un ejemplo de la utilización de sellos artísticos en España. El sello postal es un ejemplo de la utilización de sellos artísticos en España.

El sello postal es un ejemplo de la utilización de sellos artísticos en España. El sello postal es un ejemplo de la utilización de sellos artísticos en España. El sello postal es un ejemplo de la utilización de sellos artísticos en España.



El sello postal es un ejemplo de la utilización de sellos artísticos en España. El sello postal es un ejemplo de la utilización de sellos artísticos en España. El sello postal es un ejemplo de la utilización de sellos artísticos en España.

El sello postal es un ejemplo de la utilización de sellos artísticos en España. El sello postal es un ejemplo de la utilización de sellos artísticos en España. El sello postal es un ejemplo de la utilización de sellos artísticos en España.

El sello postal es un ejemplo de la utilización de sellos artísticos en España. El sello postal es un ejemplo de la utilización de sellos artísticos en España. El sello postal es un ejemplo de la utilización de sellos artísticos en España.

El sello postal es un ejemplo de la utilización de sellos artísticos en España. El sello postal es un ejemplo de la utilización de sellos artísticos en España. El sello postal es un ejemplo de la utilización de sellos artísticos en España.

El sello postal es un ejemplo de la utilización de sellos artísticos en España. El sello postal es un ejemplo de la utilización de sellos artísticos en España. El sello postal es un ejemplo de la utilización de sellos artísticos en España.

El momento del acontecimiento en España tiene a partir de 1944, cuando ya se había hecho anteriormente en otros países, un día del sello en el que parte el sello y se reproducen el carácter postal y artístico, en forma de un sello postal de 5 Ptas. con un valor artístico de 5 Ptas. Este sello es un ejemplo de la utilización de sellos artísticos en España.



El momento del acontecimiento en España tiene a partir de 1944, cuando ya se había hecho anteriormente en otros países, un día del sello en el que parte el sello y se reproducen el carácter postal y artístico, en forma de un sello postal de 5 Ptas. con un valor artístico de 5 Ptas. Este sello es un ejemplo de la utilización de sellos artísticos en España.



El momento del acontecimiento en España tiene a partir de 1944, cuando ya se había hecho anteriormente en otros países, un día del sello en el que parte el sello y se reproducen el carácter postal y artístico, en forma de un sello postal de 5 Ptas. con un valor artístico de 5 Ptas. Este sello es un ejemplo de la utilización de sellos artísticos en España.

El momento del acontecimiento en España tiene a partir de 1944, cuando ya se había hecho anteriormente en otros países, un día del sello en el que parte el sello y se reproducen el carácter postal y artístico, en forma de un sello postal de 5 Ptas. con un valor artístico de 5 Ptas. Este sello es un ejemplo de la utilización de sellos artísticos en España.