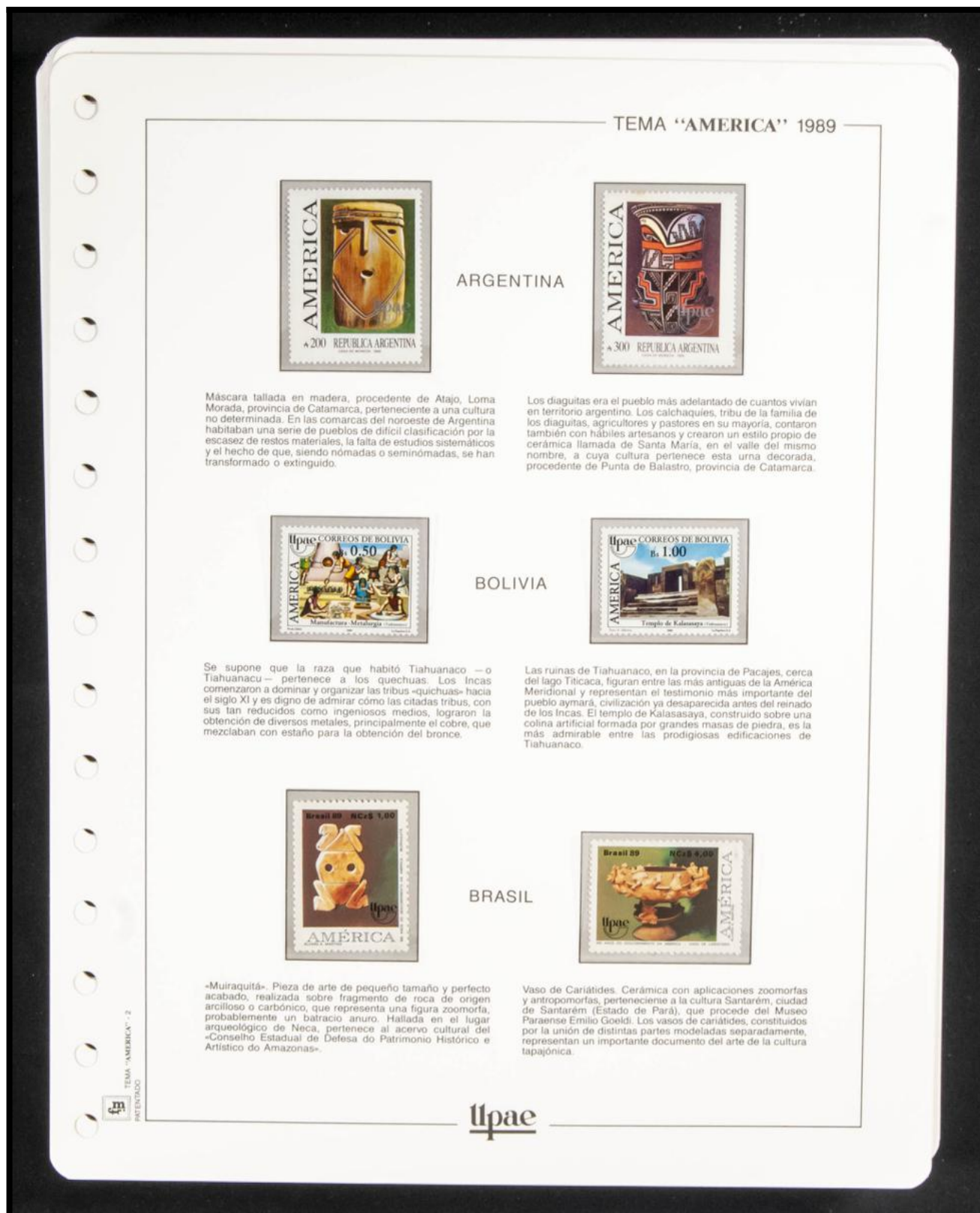


# Lote: 816

## Subasta Online Lotes y Colecciones #112

\*\* (1989ca). Colección muy completa del Tema América UPAEP entre 1989 y 2008, en nuevo y montada en álbum FM con descripciones, incluye otra colección duplicada entre 1989 y 1994 y un clasificador con series de la misma temática. A EXAMINAR.



TEMA "AMERICA" 1989



COLOMBIA



Entre las llamadas culturas orfebres, destacan las culturas Calima (valle medio del Cauca), Tolima (río Magdalena) y Quimbaya, más al norte de los calimas. El oro, abundante en el territorio de Colombia, era fundido y modelado utilizando diversas técnicas, siendo frecuente el uso del procedimiento de la cera perdida. Numerosas piezas de orfebrería quimbaya se conservan en el Museo de América de Madrid y en el Museo del Oro de Bogotá.

Alfarero indígena y pieza de cerámica Sinú, que procede de la provincia del mismo nombre, en el departamento de Bolívar. La cerámica quimbaya se caracteriza por su gran variedad y riqueza de modelado, predominando las formas biglobulares y las escultóricas. En el valle medio del río Sinú se desarrolló la cultura Betanci, descrita en parte por los cronistas españoles. La tradición artesanal colombiana tiene en su cerámica un bello exponente de su pasado indígena.



COSTA RICA

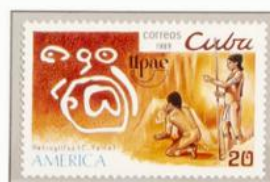


Metate, utensilio de piedra, común a diferentes pueblos de la América precolombina, con una superficie superior cóncava, utilizado probablemente para moler el maíz, que representa la figura de un tiburón. Los animales sagrados representados en los objetos de arte hallados en Costa Rica: guacamayos, búhos, serpientes, tigres, monos, coyotes, ranas, tortugas, guajolotes, armadillos, peces, etc., son los mismos de la zootropía maya.

La región de Diquis se caracteriza por sus gigantescas esferas monolíticas, que alcanzan hasta 2,15 metros de diámetro. Muchas teorías han sido emitidas acerca de la procedencia de estas grandes bolas de piedra, si bien hay evidencias de que, algunas de ellas, han sido utilizadas para señalar linderos en los cementerios. Características de las culturas Medias o Formativas, estas esferas las encontramos también en otras regiones de Costa Rica, en la cultura preclásica del arte maya, sur de Estados Unidos y otros países de Centroamérica.



CUBA



Piedra tallada y pescadores en balsa. Cultura Taína. En tiempos de Cristóbal Colón la población indígena de las Antillas se clasificaba en tres grupos: ciboneys, araucanos y caribes. Los araucanos pasaron desde las costas de Venezuela a las Antillas hacia los comienzos de nuestra era; entre ellos, el grupo más importante era el de los taínos, que habitaban Puerto Rico, La Española, este de Cuba y parte de Jamaica, y dieron nombre a la cultura dominante en el área.

Petroglifos taínos e indígenas grabando en la roca. Los araucanos de las Antillas vivían fundamentalmente de la agricultura; la caza, la pesca y la recolección de frutos silvestres tenían un valor secundario en su alimentación. Los hombres iban desnudos y solamente usaban unas ligas de algodón en los brazos y las piernas. Algunos pueblos taínos tenían una población de hasta cuatro o cinco mil personas. Un número variable de aldeas, bajo la autoridad de un mismo jefe, constituía un territorio y la unión de varios territorios formaba un señorío o cacicato.

TEMA "AMERICA" 1989



CHILE



En época prehispánica, los atacameños, pueblo amerindio reducido actualmente a unos 4.000 individuos que habitan el valle del Loa, se extendían por la Puna de Atacama, al norte de Chile, y sobrepasaban la cordillera andina llegando hasta el noroeste de Argentina, pero fueron desplazados de su territorio por los ataques de los diaguitas y de los incas. En las necrópolis de sus antiguos poblados aparecen utensilios de piedra, de madera y de hueso, así como una interesante cerámica con decoración geométrica.

Otro pueblo amerindio, de la familia patagónica, que habitaba la isla Grande de la Tierra del Fuego, eran los onas, que se dividían en dos tribus: la «haush» o «manekenken», ya extinguida, y la «sheik'nam», de la que a mediados de este siglo sólo quedaban 40 individuos. La cultura de los onas, muy primitiva, estaba basada esencialmente en la caza del guanaco, al que abatían con sus rústicos arcos y flechas con puntas de piedra tallada.



ECUADOR



La mayor parte de las tribus que habitaron el Ecuador alcanzaron en la época precolombina un considerable grado de civilización. En la provincia de Esmeraldas, que estuvo habitada por el pueblo del mismo nombre, el yacimiento arqueológico más importante es el de La Tólitá, especialmente famoso por el gran número de objetos de oro que aparecen en sus tumbas, junto con figurillas de terracota, por las cuales se sabe que los «esmeralda» practicaban la deformación craneana frontooccipital, se adornaban con collares y pulseras y adoraban a un dios jaguar.

Pese a la importante labor de investigación realizada, los conocimientos actuales sobre las culturas preincaicas de Ecuador son todavía muy escasos. Para su estudio, las culturas de los altos valles andinos han sido divididas en distintas regiones y provincias. La provincia de Carchi, arqueológicamente una de las más ricas del norte de Ecuador, es notable por sus casas circulares, bajo las cuales se han encontrado unas complicadas estructuras funerarias en las que se han realizado importantes hallazgos de cerámica bellamente decorada.



EL SALVADOR



Dibujo que corresponde a la decoración de una vasija de cerámica policroma, perteneciente a la cultura Salúa, encontrada en el área de Asanyamba, representando a un cultivador que, inclinado sobre la tierra, utiliza la «coa», palo sembrador que actualmente se conoce con el nombre de «chuzo». El maíz, el frijol y la calabaza eran los principales cultivos de los pipiles y chontales, antiguos habitantes de El Salvador en la época del Descubrimiento.

En el antiguo territorio salvadoreño, la alfarería era un trabajo especialmente encomendado a las mujeres, habiéndose hallado numerosos testimonios que reflejan una avanzada técnica en su elaboración. En el norte y el centro del país eran comunes los enterramientos en urnas funerarias como la que aparece realizando la mujer situada en primer término. La mujer situada al fondo trabaja en una vasija policroma de tipo Nicoya.

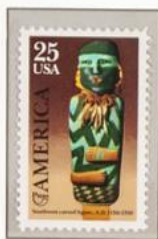


TEMA "AMERICA" 1989

ESPAÑA



Aia Marcai Oquilla es, en el mundo inca, nuestro mes de noviembre y, según el cronista quechua Wuarman Puma (Aguila Tigre), tiempo de regar el maíz. La economía incaica se apoyaba principalmente en la agricultura, siendo el maíz y la patata los dos cultivos primordiales. El maíz, posiblemente de origen mesoamericano, junto con la patata y la carne de llama, constituía la base alimentaria del imperio inca; incluso con sus granos, mezclados con agua y fermentados, producían el «acca» o «chicha», bebida de la que hacían gran consumo. Las técnicas agrícolas comprendían el uso de la azada y la «taclla», el empleo de fertilizantes y la irrigación artificial, así como el cultivo en terrazas para aprovechar al máximo las tierras de las altas laderas andinas.



ESTADOS UNIDOS



Muñeca Kachina de los indios Hopi. En los indios llamados «Pueblo» estaban integradas cuatro etnias principales: hopi, tano, keres y zuñi, que habitaban en el territorio del suroeste de los Estados Unidos. Elemento fundamental de la religión de los indios «Pueblo» son las danzas rituales. En el idioma hopi, kachina es un término que se aplica a los poderes sobrenaturales, materializados en danzas y danzantes o en pequeñas imágenes de madera.

Durante el período precolombino, la costa occidental de la península de Florida estuvo habitada por los calusa, tribu amerindia de la familia de los iroqueses, a cuya cultura pertenece la figura ceremonial, tallada en madera, conocida como «Gato de Key Marco», cuyo original, aparecido en las excavaciones hechas en 1896 por Frank Hamilton, se encuentra en el «Smithsonian Institution's National Museum of Natural History».



GUATEMALA



De la época del Descubrimiento se conservan unos documentos, a la vez pictográficos, ideográficos y fonéticos, realizados sobre largas tiras de piel de ciervo u otros materiales, llamados por algunos autores «manuscritos americanos». Su contenido, de carácter mitológico y ritual, nos revela aspectos de la cultura de los primitivos habitantes del Yucatán y otras comarcas de América Central. Dos de estos códices, denominados «Codex Cartesianus» y «Codex Troanus», se conservan en el Museo Arqueológico de Madrid.

En la región del Petén, cerca de Tikal y Oaxactun, se hallan las primeras manifestaciones arquitectónicas que podemos bautizar con el nombre de mayas. Sus ciudades se enriquecen con espléndidos templos escalonados, cuyos paramentos suelen estar decorados con bellísimos relieves en los que, junto a largos fragmentos jeroglíficos, hay representaciones de dioses y seres mitológicos. El templo-pirámide de Tikal pertenece al denominado período maya clásico reciente.

TEMA "AMERICA" - 5  
PATENTADO

lpa

TEMA "AMERICA" 1989



MEXICO

El carácter de la escritura azteca se ha llamado «iconomático», o sea, jeroglífico, con interpretación convencional de las figuras, que recuerdan la mitología del antiguo Egipto. El escriba tenía libertad para utilizar signos diversos para representar la misma idea o sonido, lo que explica la dificultad de interpretar sus textos. De éstos, los mejor conocidos son los relativos al calendario azteca, cuya perfección es la consecuencia de sus extensos conocimientos astronómicos.



La pintura del pueblo azteca, última tribu de los nahuatl o mexicas, que poblaban México en la época del Descubrimiento, fue, además de un arte, un instrumento de uso constante en la vida ordinaria, por cuanto la escritura estaba confiada al pincel. Síntesis particular de las expresiones estéticas de otras culturas del altiplano, las pinturas aztecas recibieron influencias que determinaron su característico estilo geométrico.

NICARAGUA



En las regiones del Pacífico, en el periodo posclásico mesoamericano, la cerámica se caracteriza por la creación de una gran variedad de estilos originales y la aparición de nuevos tipos policromos en los que las formas más usuales son los cuencos tripodes con decoración pintada. La arqueología relaciona este momento de apogeo con la llegada de los chorotegas y más tarde de los nicaraos, tribus que gozaban de una civilización primitiva muy adelantada a la llegada de los españoles a lo que hoy es la República de Nicaragua.



PANAMA

La cultura Barriés, localizada en la región de Chiriquí, nos legó una estatuaria original y espectacular que representa a personajes de rango montados a horcajadas sobre los hombros de su servidor. El cargador anda desnudo y el jefe o chamán luce una gorra cónica, atributo de los jefes, y un pendente antropomorfo en el pecho. Esta gigantesca escultura, de tamaño natural, mide 2,23 metros y está levantada sobre un pedestal circular de pequeño diámetro.



Vasija bicroma procedente de El Indio (Tonosí). En los estudios arqueológicos realizados en Panamá se han podido distinguir cuatro culturas perfectamente caracterizadas: Darién, con cerámica muy tosca; Coclé, con cerámica de pasta fina y decoración pintada; Veraguas, donde se han encontrado piezas de cerámica globulares y antropomorfas; y Chiriquí, en cuyos numerosos yacimientos han aparecido cerámicas de pasta gruesa, forma globular y decoración pintada en la que abundan los temas zoomorfos.

TEMA "AMERICA" - 8  
PRESTIGIO  


**ipac**

TEMA "AMERICA" 1989



PARAGUAY



Las comunidades indígenas de los ríos Paraná, Paraguay y Uruguay se mantuvieron en un nivel cultural bastante pobre, sobre la base de la caza y la pesca, y una agricultura escasamente desarrollada. El hombre cazaba, mientras que la mujer cultivaba, sin olvidar su función de cargadora, acarreado al hogar los alimentos vegetales y los animales cazados o pescados por su marido, labor que realizaba en su «catoli», especie de banasta con una banda frontal para ser transportada sobre la espalda.

Perteneciente al gran tronco tupi-guaraní, que se extiende desde el Paraná al Amazonas, los guaraníes propiamente dichos formaban un gran pueblo con lengua propia, que aun hoy se habla en no pocas localidades de Paraguay. El guaraní es un idioma eminentemente metafórico; así, una mujer encinta se llama «púrna», voz que equivale a «lleva fruto». La palabra PAREJHARA, compuesta por dos voces, define el correo guaraní: «Parejha», que significa «correo», y «Ra», que quiere decir «llevar».



PERU



La cerámica peruana más artística, que se distingue por la gran variedad de sus formas, procede en su mayor parte de las tumbas de los antiguos cementerios de la costa. La más interesante es la que presenta figuras humanas y de animales, en notables escenas que nos dan a conocer curiosos detalles de la vida y costumbres en la época de predominio imperial de los incas.

Uno de los campos en que los incas alcanzaron mayor desarrollo fue en la ciencia médica, especialmente en lo que se refiere a la cirugía, destacando por su extraordinaria capacidad para realizar trepanaciones, amputaciones, injertos o trasplantes de huesos. En estas dos reproducciones cerámicas de la época están representados dos momentos de este aspecto de la cultura incaica: el examen de un paciente y una operación de trepanación.



REPUBLICA DOMINICANA



Desarrollada también en la República Dominicana, la cultura taína es la más compleja e importante de las Antillas Mayores. En el plano religioso, los taínos se hallaban dentro de un shamanismo algo evolucionado, con creencias en ciertos espíritus, plásticamente representados mediante los trigonillos (el espíritu de la yuca) o figuras antropomorfas denominadas «cemies», ligadas a un ritual de purificación tribal llamado cohoba.

La subsistencia de los taínos se centró en la yuca (pan casabe) y algo de maíz, cultivados mediante el sistema de roza y de pequeños montículos (conucos), con algo de regadío en el suroeste de la isla de Santo Domingo. A la cultura taína corresponde la tradición cerámica denominada Bocachica, caracterizada por ser monocroma, decorada con incisiones anchas y cabezas zoomorfas modeladas.