


Lote: 365

Lots and Collections Online Auction #115

º (1977ca). Colección muy completa de Documentos Filatélicos entre 1977 y 2012, incluye la mayoría de documentos de la F.N.M.T., de Correos y Telégrafos y una gran parte de los editados por Anfil, incluye un álbum de la Filatelia en el Ejército de Tierra. ALTO VALOR DE CATALOGO. A EXAMINAR.



Fecha de emisión: 23 de abril de 1977
Valores: 2, 4, 5 y 7 PTA

Motivo: La industria del automóvil, cuyo desarrollo actual es bien patente, tuvo su origen a comienzos de siglo. Esta serie es un homenaje a los pioneros de esta industria y a los automóviles que, con su ingenio y sus incansables esfuerzos, fueron capaces de crear. El sello de 2 PTA reproduce un automóvil "La Cuadra", modelo Continental, que data de 1903 y fue el primero construido totalmente en España. El de 4 PTA presenta un "Hispano Suiza" de 1916, modelo ligero ideado como complemento de los de gran lujo y pensado para el uso urbano. El sello de 5 PTA muestra un "Eclair" de 1915 de gran potencia y pesante robustez, y el de 7 PTA, sobre un "Albatros" de 1914, un modelo de Cámara construido de metal.

Tirada: 7 millones de ejemplares para cada valor
Procedimiento de estampación: Heliográfico en cinco colores
Tamaño entre los ejes de perforación: 40,5 x 26,8 mm
Dentado: 13 x 4
Peso: 80 miligramos

La emisión dedicada a "Automóviles españoles" formará parte de un conjunto de sellos filatélicos que se irán emitiendo a lo largo del año, para conmemorar el centenario de la creación de esta industria en España.

Nuestro automóvil ocupa hoy un destacado lugar entre las naciones más adelantadas. En un tiempo, se atribuyó a otros muchos países.

Efectivamente, según se contó en un profundo trabajo de investigación, el doctor ingeniero industrial don Juan María Cascajón Dávalos, cuando el precursor don Francisco Borer Darmas, en 1889 patentó su vehículo, en todo el mundo existían escasamente una docena de automóviles, circunstancia trascendental que acredita nuestra antigua del motorista.



Aún existen antecedentes más remotos, como la "Locomóvil Casilla", construida en 1861 por el ingeniero don Pedro Ribera, en la ciudad de Valladolid, y las fabricadas por la Maquinaria Terrena y Marítima pocos años después, pero en todas ellas el impulsor motor era una máquina de vapor.

La era de la automoción comienza realmente con el descubrimiento del motor de combustión interna, capaz de transformar en trabajo mecánico la energía térmica de los combustibles fósiles. Inaugurando todos los comienzos de los hogares y máquinas de vapor y el ingeniero Benoit Garnier, el tipo de motor que primero se usó en España el motor de explosión a un vehículo automóvil.

En 1910 Ediciones Ceres, S. A. publicó en el libro del Automóvil en España, compuesto por 403 páginas profusamente ilustradas con fotografías de todas las especies, obra considerable como el único libro propiamente dedicado a tal especialidad, mediante cuya consulta puede formarse una clara idea de la distribución de todos los productos de fabricación nacional, desde su génesis.

Y para quienes desean afianzar sus conocimientos técnicos con la visión práctica del supermotor, también se han publicado interesantes, a los países de coches veteranos y a los que desean visitar la Exposición y Convención Ceres, en Sala General, formada por un conjunto de automóviles de todos los tiempos, que comprende, naturalmente, las de producción española, también que se han considerado como uno de los principales del mundo.

Con esta serie, nuestro país se incorpora a la filatelia Automovilística, la cual ya ha sido tratada por otros países como Polonia y la Unión Soviética en lo que se refiere con sus respectivos volúmenes de sellos a un motor o Alemania, Italia y México, haciendo mención al automovilismo deportivo y a los de competición que se celebran con rango mundial.

Joaquín Duró


Automóviles FENIX
 D. Tamarit-Ruiz (Ibarré, 97, Barcelona)



Motivo: Ibrón, 7 perforación, lado 1, 22 PTA

Desde aquel primer intento hasta los 700.000 vehículos que hoy produce nuestra industria, hay un largo camino con sus antecedentes de una verdadera historia de las naciones, La Cuadra, Camión, Salamanca, El Fenix.


 Matasellos especial del Salón del Automóvil.



Fecha de emisión: 7 de mayo de 1977
Valor: 3 PTA

Motivo: En 1927, las concurrencias de sellos, al igual que había sucedido en otras ciudades europeas y según narra las crónicas de la época, comenzaron a darse cita en la Plaza Mayor de la capital de España para intercambiar o adquirir aquellas piezas que deseaban incorporar a sus colecciones, dando así origen a lo que hoy se considera el mayor mercado filatélico de nuestro país y uno de los más conocidos de todo el mundo. El sello de 3 PTA que conmemora este aniversario, reproduce al lado de una vista de la Plaza Mayor, cinco de nuestros sellos que habrán sido repetidas veces protagonistas de este mercado. El "veinte cuartos" de Isabel II, 10 céntimos de Alfonso XIII, 5 PTA del centenario del sello dentado, 1 PTA del IV centenario de Carlos I y el de 50 PTA de Oribeana de la Exposición ESPAÑA 77.


Tirada: 10 millones de ejemplares
Procedimiento de estampación: Catografía, dos colores, y offset, un color
Tamaño entre los ejes de perforación: 40,5 x 26,8 mm
Dentado: 13 x 4
Peso: 80 miligramos

La celebración de la X Feria Nacional del Sello celebrada con el 50 aniversario del Mercado Filatélico, que se reúne habitualmente en la Plaza Mayor de Madrid.

No pueden ser los coleccionistas de 1927, más o menos, para volver sus intercambios. En esta Plaza se dan cita para hacerla viva, la historia de la Filatelia en toda la Región, el Espectáculo, la Economía y la Política.

En ella todo es proporción, medida, equilibrio, descanso para el espíritu, aprendizaje. Cada uno de sus visitantes encuentra un personaje o un acontecimiento. En sus recorridos emocionantes se reanuda las mejores veces del pasado.

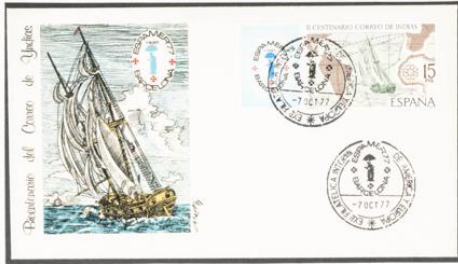
Se ha escrito mucho sobre esta Plaza. Nadie ha sido todavía capaz de realizar un estudio serio.



Centenares de alusiones hay en los autores de nuestro Siglo de Oro, en principio de nuestros escritores costumbristas, don Ramón de la Cruz, nos dejó en un pequeño estampa viva, puntual y rigurosa como todas las obras de "la Plaza Mayor", construida en admirable mercado, el imperioso Galán, de una manera especial, nos ha enseñado en el "Estudio Nacional" de Madrid, "77", que una perfecta descripción del hecho de arena más notable del comercio, el establecimiento de la Guardia Real con la Misión Nacional en tal día de 1922, pero no serían menos interesantes y profundos sus apuntes en novelas contemporáneas del corte de "Torch y Alfil".

COLECCIÓN DE SELLOS DE ESPAÑA
 HABILITAMOS simplemente de equipar la Literatura española y formamos una auténtica antología de alusiones y referencias.

Matasellos especial de la X Feria Nacional del Sello y del 50.º Aniversario del Mercado Filatélico de la Plaza Mayor de Madrid.



Fecha de emisión: 7 de octubre de 1977. Valor: 15 PTA.

Motivo: El 26 de enero de 1777 fue expedida por Su Majestad el Rey Carlos III la Real Ordenanza del Consejo Marítimo...

Tirada: 20.000.000 de ejemplares. Procedimiento de estampación: Caligrafía en tres colores para el sello. Offset en cuatro colores para la banderita...

Tamaño entre los ejes de perforación: Sello: 49,8 x 33,2 mm. Banderita: 24,9 x 33,2 mm. Dentado: 12,34. Plegue: 9 sellos.



Matasello especial de ESPAMER-77 y del II Centenario del Consejo de Indias

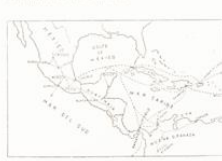
DESDE los tiempos del Descubrimiento del Nuevo Mundo y cuando poco después comenzaba el establecimiento de colonias españolas en los territorios del continente americano...

Todo parecía fluir en aquel vasto continente y de aquella inmensa gesta nos llegó un testimonio gráfico en primer lugar, a la labor de los escribanos que acompañando a cada expedición llevaban nota puntual y detallada de cuanto sucedía y se veía por primera vez...



En los primeros tiempos las comunicaciones postales entre España y sus colonias de América fueron muy escasas y servidas por los Correos Mayores...

MAPA DE LAS RUTAS DE LOS CORREOS MARÍTIMOS DEL ESTADO ALEJANDRO DE OTTE



MAPA DE LAS RUTAS DE LOS CORREOS MARÍTIMOS DEL ESTADO ALEJANDRO DE OTTE

YNDIAS

La cultura y tradición hispanica de aquellas tierras que por su enorme importancia con sus sucesivos y variados territorios de colonización entre los siglos de oro y XVIII...

El servicio de correo gozaba entonces por varios de las puercas de Chile y Santiago a los reinos de Puerto Rico y Santo Domingo...

COLEO MARITIMO No 4

Las comunicaciones con América a cargo de los buques de la Real Armada habían estado siempre en el Real Decreto del Consejo Marítimo del 26 de enero de 1777...

ISLAS DE BARLOVENTO

Para quien se interesa la historia de nuestros Correos Marítimos, las supuestas ademas de las islas e islas desiertas mencionadas en el Real Decreto de 1777...

Y qué decir de las marcas utilizadas por los Correos Marítimos? Al principio se utilizaban las conocidas como ESPANA para las cartas procedentes de la metrópoli...

El sello que conmemora el bicentenario de la Real Ordenanza del Consejo Marítimo recordará también la Exposición Filatélica de España y América ESPAMER-77...

Pascual Domenech Orts de Urbina



Fecha de emisión: 3 de mayo de 1978. Aniversario de la constitución del Consejo de Europa.

Motivo: Para conmemorar la Adhesión de España al Consejo de Europa que tuvo lugar el 24 de noviembre de 1977...

Tirada: 12 millones de ejemplares. Procedimiento de estampación: Heliográfico a cinco colores.

Tamaño entre los ejes de perforación: 33,2 x 33,2 mm. Dentado: 12,34. Plegue: 100 sellos.



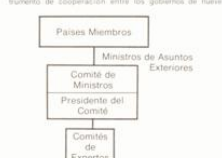
Matasello especial de la XI Feria Nacional del Sello

Las ideas europeas largo tiempo defendidas por quienes aspiraban a una integración supranacional en una comunidad de intereses políticos, económicos y culturales...

Como antecedente más próximo de esta conferencia que el Winston Churchill pronunció en la Universidad de...



Zurich el 19 de septiembre de 1948, en la que propuso la creación de los Estados Unidos de Europa...



El Consejo de Europa es un organismo de cooperación internacional que persigue como objetivos principales conseguir la mayor y más estrecha unión entre los países miembros...

El Consejo de Europa tiene como órganos principales el Parlamento Europeo, el Comité de Ministros y el Tribunal Europeo de Justicia.

de tradición el Comité de Ministros es la máxima responsable de la ejecución de las decisiones del Consejo de Ministros...

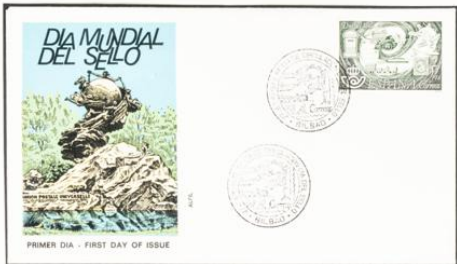


La Asamblea parlamentaria está formada por representantes de los Parlamentos o Parlamentarios de los países miembros...

Después de las elecciones regulares del 16 de junio de 1977, España inició las gestiones para su incorporación al Consejo de Europa...

Muchos de los países miembros han enviado sellos de correo por conmemoración del Consejo de Europa o como homenaje a su adhesión o aniversario de la constitución de este organismo...

En Austria, Bélgica, Chipre, Dinamarca, España, Francia, República Federal Alemana, Grecia, Irlanda, Italia, Luxemburgo, Holanda, Noruega, Portugal, Suecia, Suiza, Turquía y Reino Unido.



Fecha de emisión: 27 de junio de 1976
Valor: 5 PTA

Motivo: El sello de la presente emisión reproduce en la parte inferior izquierda el nuevo emblema adoptado recientemente por el Correo Español: sobre el un balón, cuatro de los siglos del calendario que han de volver toda carta postal (siglos I al IV) en el campo, emergiendo del horizonte del tiempo, una representación de los medios utilizados a través de los siglos por el correo para el transporte de la comunicación: el correo a caballo, diligencia, ferrocarril, barco y avión, y una y otra lado de la escala, la carta y el sello, en un extremo de aquella se encuentra el primer correo, un correo que antecede a la comunicación y entendimiento a través del correo de todos los pueblos y de las del mundo.

Tirada: 13 millones de ejemplares.
Procedimiento de estampación: Calografía selecta.
Tamaño entre los ejes de perforación: 41,9 x 26,8 mm.
Denso: 13 x 14
Peso: 80 milésimos.



Matafilas especial de la Exposición y Jornadas Filatélicas Nacionales Exfina 76

No es posible olvidar el papel que jugó el correo en la difusión de la cultura y en la difusión de la información. Por eso, en el campo de la filatelia, el correo ha sido siempre un elemento fundamental. En los últimos años, en particular, el correo ha sido un medio muy eficaz para la difusión de la cultura y de la información. En este sentido, el correo ha sido un medio muy eficaz para la difusión de la cultura y de la información. En este sentido, el correo ha sido un medio muy eficaz para la difusión de la cultura y de la información.



El correo ha sido un medio muy eficaz para la difusión de la cultura y de la información. En este sentido, el correo ha sido un medio muy eficaz para la difusión de la cultura y de la información. En este sentido, el correo ha sido un medio muy eficaz para la difusión de la cultura y de la información.

En numerosos casos, el correo ha sido un medio muy eficaz para la difusión de la cultura y de la información. En este sentido, el correo ha sido un medio muy eficaz para la difusión de la cultura y de la información. En este sentido, el correo ha sido un medio muy eficaz para la difusión de la cultura y de la información.



El correo ha sido un medio muy eficaz para la difusión de la cultura y de la información. En este sentido, el correo ha sido un medio muy eficaz para la difusión de la cultura y de la información. En este sentido, el correo ha sido un medio muy eficaz para la difusión de la cultura y de la información.



El correo ha sido un medio muy eficaz para la difusión de la cultura y de la información. En este sentido, el correo ha sido un medio muy eficaz para la difusión de la cultura y de la información. En este sentido, el correo ha sido un medio muy eficaz para la difusión de la cultura y de la información.



Fecha de emisión: 29 de septiembre de 1976
Valores: 5, 5, 8, 10, 12, 15, 20 y 25 PTA.

Motivo: Recordar importante sucesos en una emisión de sellos la ingeniería producción artística de Picasso y mostrar los valores de la creatividad que muestran sus obras de sus manifestaciones más características, sus motivos más los que no han podido ser representados. El sello de 5 PTA reproduce el retrato de la Señora de Camille, el de 8 PTA un Autorretrato del artista, el de 10 PTA un autorretrato del artista, el de 12 PTA muestra una de sus primeras obras, 'Cerezo y Catedral' y los de 15, 20 y 25 PTA Las Meninas, Los Niños de Arle y el Molino, temas a los que Picasso dedicó importantes obras. El Autorretrato reproducido del Museo de Arte de Fogg, el Retrato y el Museo del Museo Español de Arte Contemporáneo de Madrid y los sellos reproducidos en el Museo Picasso de Barcelona.

Tirada: 50 millones de ejemplares para cada valor.
Procedimiento de estampación: Homografía en cinco colores.
Tamaño entre los ejes de perforación: 38,9 x 40,9 mm para los valores de 5, 8, 10 y 20 PTA; 40,9 x 38,9 mm para los de 15, 20 y 25 PTA.



Matafilas especial de Barnat6 76

El correo ha sido un medio muy eficaz para la difusión de la cultura y de la información. En este sentido, el correo ha sido un medio muy eficaz para la difusión de la cultura y de la información.

El correo ha sido un medio muy eficaz para la difusión de la cultura y de la información. En este sentido, el correo ha sido un medio muy eficaz para la difusión de la cultura y de la información. En este sentido, el correo ha sido un medio muy eficaz para la difusión de la cultura y de la información.

El correo ha sido un medio muy eficaz para la difusión de la cultura y de la información. En este sentido, el correo ha sido un medio muy eficaz para la difusión de la cultura y de la información. En este sentido, el correo ha sido un medio muy eficaz para la difusión de la cultura y de la información.

El correo ha sido un medio muy eficaz para la difusión de la cultura y de la información. En este sentido, el correo ha sido un medio muy eficaz para la difusión de la cultura y de la información. En este sentido, el correo ha sido un medio muy eficaz para la difusión de la cultura y de la información.



El correo ha sido un medio muy eficaz para la difusión de la cultura y de la información. En este sentido, el correo ha sido un medio muy eficaz para la difusión de la cultura y de la información. En este sentido, el correo ha sido un medio muy eficaz para la difusión de la cultura y de la información.

El correo ha sido un medio muy eficaz para la difusión de la cultura y de la información. En este sentido, el correo ha sido un medio muy eficaz para la difusión de la cultura y de la información. En este sentido, el correo ha sido un medio muy eficaz para la difusión de la cultura y de la información.

El correo ha sido un medio muy eficaz para la difusión de la cultura y de la información. En este sentido, el correo ha sido un medio muy eficaz para la difusión de la cultura y de la información. En este sentido, el correo ha sido un medio muy eficaz para la difusión de la cultura y de la información.

El correo ha sido un medio muy eficaz para la difusión de la cultura y de la información. En este sentido, el correo ha sido un medio muy eficaz para la difusión de la cultura y de la información. En este sentido, el correo ha sido un medio muy eficaz para la difusión de la cultura y de la información.

El correo ha sido un medio muy eficaz para la difusión de la cultura y de la información. En este sentido, el correo ha sido un medio muy eficaz para la difusión de la cultura y de la información. En este sentido, el correo ha sido un medio muy eficaz para la difusión de la cultura y de la información.



El correo ha sido un medio muy eficaz para la difusión de la cultura y de la información. En este sentido, el correo ha sido un medio muy eficaz para la difusión de la cultura y de la información. En este sentido, el correo ha sido un medio muy eficaz para la difusión de la cultura y de la información.



El correo ha sido un medio muy eficaz para la difusión de la cultura y de la información. En este sentido, el correo ha sido un medio muy eficaz para la difusión de la cultura y de la información. En este sentido, el correo ha sido un medio muy eficaz para la difusión de la cultura y de la información.

Jose Maria Subirana
Director del Museo Picasso de Barcelona